

بِسْمِ اللَّهِ الرَّحْمَنِ الرَّحِيمِ



تذكير بعقد الاتفاق

Ground Rules

٤



عدم النقاش الجانبي

٣



عدم التناحر والجدال

٢



التعاون وروح الفريق

١



ابتسامتك مطلوبة

٨



٧



الالتزام بالوقت

٦



إسكات الهاتف

٥

احترام
آراء
الغير

المحاضرة السابعة

٢٠٢٠ / ٣ / ٨

مشكلة البطالة الأسباب و الأبعاد و الحلول



- إعداد أد هاشم مرعي هاشم
- د/ أحمد عماد سعد

ملخص المحاضرة السابقة

- دور الدولة في توفير الأمن الاجتماعي
- أهمية الأمن الاجتماعي
- مهددات الأمن الاجتماعي
- دور الخدمة الاجتماعية في دعم الأمن الاجتماعي

مشكلة البطالة الأسباب و الأبعاد و الحلول

موضوعات المحاضرة

- أولاً: تقديم.
- ثانياً: المفاهيم.
- ثالثاً: أسباب ظاهرة البطالة في مصر.
- رابعاً: أنواع البطالة.
- خامساً: العوامل التي أدت لحدوث البطالة في مصر.

المفاهيم

مفهوم البطالة

مفهوم التشغيل الكامل

مفهوم العاطل

مفهوم البطالة

- البطالة هي مفهوم يناقض مفهوم العمل .
- وتعرف بأنها عدم توافر العمل لشخص راغب فيه مع قدرته عليه في مهنة تتفق مع استعداداته وخبراته وذلك نظراً لحالة سوق العمل .
- وتعرف كذلك بأنها حالة وجود الشخص البالغ دون وظيفة وبدون الدخل اللازم لمواجهة الاحتياجات الاقتصادية مستقبلاً ويطبق الاقتصاديين والأخصائيين هذا المفهوم على الأفراد البالغين القادرين على العمل ويبحثون عنه

مفهوم التشغيل الكامل

- التشغيل الكامل هو نقيض البطالة .
- توافر (عمل جيد) لكل من يطلب عملاً ، ويكون عمل منتج ، يوظف الفرد فيه قدراته وإمكانياته ، يحقق فيه ذاته ، وتتوافر له فيه فرص النمو والتطور ، تحت ظروف تتسق والكرامة الإنسانية ، ويكسب منه ما يكفي لتفادي الفقر والمهانة .

مفهوم العاطل

- كل من هو قادر على العمل وراغب فيه ويبحث عنه ،
ويقبله عن مستوى الأجر السائد ولكن دون جدوى .



أسباب ظاهرة البطالة في مصر

أسباب ظاهرة البطالة في مصر

- ١- زيادة عدد السكان بمعدلات أعلى من معدلات الزيادة الطبيعية .
- ٢- زيادة عدد السكان بمعدلات أعلى من معدلات التنمية .
- ٣- الحد من سياسة التزام الدولة بتعيين الخريجين .
- ٤- زيادة العرض في سوق العمل عن فرص العمل المتاحة
- ٥- زيادة أعداد الخريجين من المتعلمين والمتدربين كنتيجة طبيعة للتوسع في سياسة التعليم .

أسباب ظاهرة البطالة في مصر

- ٦- زيادة قوة العمل تبعا لزيادة نسبة الشباب ، وصغر السن في التركيبة السكانية
- ٧- عدم الاهتمام المبكر باستحداث آليات لمواجهة المشكلة كالمشروعات الصغيرة وغيرها .
- ٨- عدم انتشار ثقافة العمل الحر ، والوعي بأهمية العمل الخاص لدى الشباب
- ٩- عدم قدرة القطاع الخاص المصري على خلق فرص عمل جديدة كافية
- ١٠- انحسار الطلب على العمالة المصرية في الخارج و خاصة الدول العربية

أسباب ظاهرة البطالة في مصر

- ١١ - طبيعة ونوعية الشباب الداخل في سوق العمل وعدم توافر المواهب والخبرات اللازمة لاقتحام سوق العمل .
- ١٢ - النظرة المتدنية - التي ما زالت سائدة - للعمل اليدوي .
- ١٣ - الأزمة الاقتصادية بصفة عامة التي يواجهها الاقتصاد المصري في الوقت الراهن ، حيث تمثل البطالة إحدى المؤشرات الأساسية لهذه الأزمة ، وهي أزمة تواجه غالبية دول العالم الثالث .
- ١٤ - الميل الواضح للاختيارات التكنولوجية و التحيز للفنون الإنتاجية الأكثر كثافة لرأس المال .

أسباب ظاهرة البطالة في مصر

- ١٥ - ساهمت سياسات التعليم و التوظيف في تعاظم المشكلة منذ الستينيات حيث توسعت الدولة (دون تخطيط مدروس) في مختلف مجالات التعليم و لم يتم الربط والتنسيق بين برامج ومناهج التعليم في كافة مراحله وبين احتياجات المجتمع من المهن المختلفة .

أسباب ظاهرة البطالة في مصر

- ١٦ - الهجرة العائدة إلى الوطن نتيجة لما أصاب الأقطار العربية البترولية في الوقت الراهن من ركود اقتصادي و انخفاض حجم الاستثمارات نتيجة لانخفاض أسعار البترول ، هذا بالإضافة إلى محاولة إحلال العمالة الوطنية محل الأجنبية.
- ١٧ - عدم فاعلية التدريب المهني في توفير العمالة اللازمة لتنفيذ برامج التنمية وبالتالي لم يساهم هذا النوع من التدريب في إحداث المواءمة بين العرض و الطلب على القوى العاملة

أسباب ظاهرة البطالة في مصر

- ١٨- ضعف دور المحليات و خططها ومشروعاتها في مواجهة مشكلة البطالة.
- ١٩- ضعف مشروعات الأسر المنتجة و المشروعات الإنتاجية الصغيرة وعدم انتشارها ومن ثم عدم استيعاب قوى عاملة جديدة .
- ٢٠- القيم السائدة لدى الفرد في مصر نحو العمل الحرفي ، جعل الكثيرين يعزفون عن العمل اليدوي .

انواع البطالة

انواع البطالة



١- البطالة المقنعة

- هي الحالة التي يتكدس فيها عدد كبير من العمال بشكل يفوق الحالة الفعلية للعمل مما يعني وجود عمالة زائدة أو فائضة لا تنتج شيئاً تقريباً .



٢- البطالة الموسمية

- هي ترافق الدورة الاقتصادية ومداها الزمني بين ثلاث وعشر سنين (مواسم الزراعة و الحصاد الخ) .



٣- البطالة الاحتكاكية

- هي البطالة التي تحدث بسبب التنقلات المستمرة للعاملين بين المناطق و المهن المختلفة .



٤- البطالة الهيكلية

- هي نوع من التعطل يصيب جانب من قوة العمل بسبب تغييرات هيكلية تحدث في الاقتصاد القومي .



٥- البطالة السافرة

- هي حالة تعطل أكثر قوة وهي قد تكون دورية أو احتكاكية أو هيكلية ... الخ .



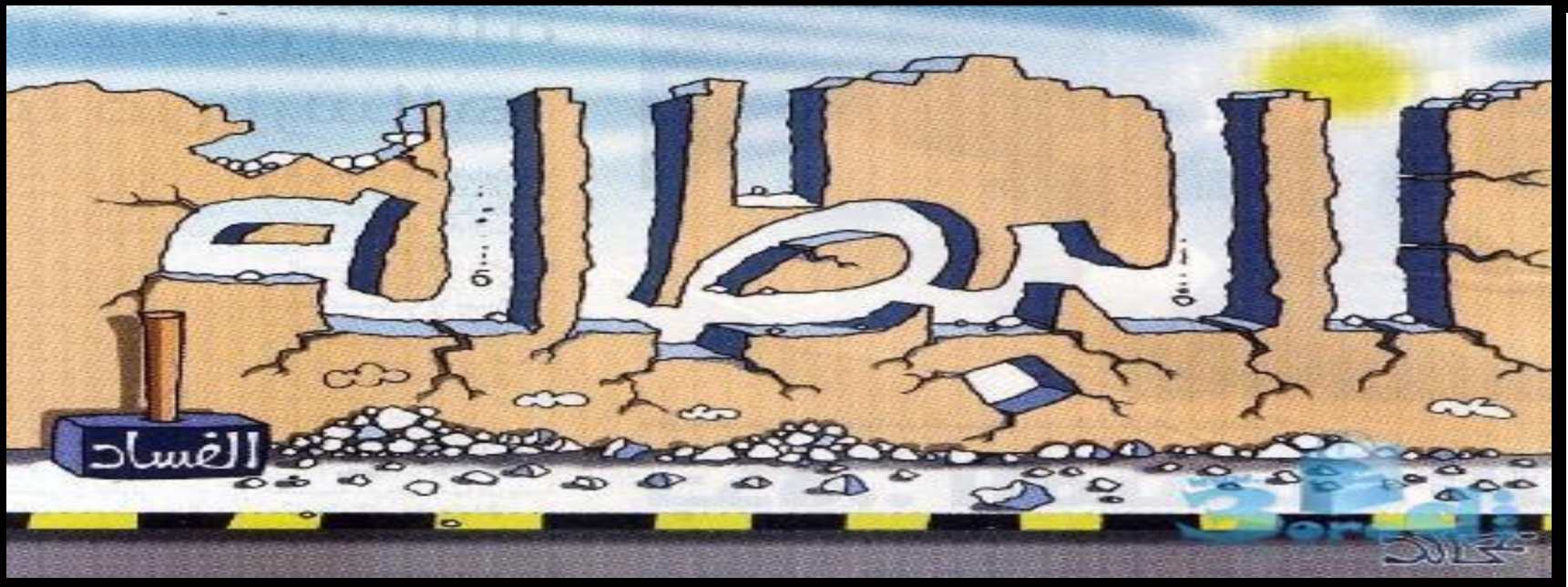
٦- البطالة بين المتعلمين

- تحدث عندما نجد فجوة بين الخريجين وندرة الوظائف بسبب استمرار الدولة في دعم منهجها في تشغيل الخريجين من جهة ولوجود انتعاش في الاقتصاد من جهة أخرى .



٧- البطالة الاحتكارية

- هي التي تنشأ نتيجة ترك الأفراد لأعمالهم السابقة للبحث عن فرص عمل أفضل وينطبق ذلك على مهاجرين الريف الذين يتركون أنشطتهم الزراعية أو الخدمية وينتقلون للمدن الكبرى والمراكز الحضرية .



٨- البطالة الاختيارية

- أي اختيار الفرد للفراغ بدلاً من العمل واكتساب أجر إضافي لأن العزوف عن العمل مفضلاً عن العمل بالرغم من عدم تحسن الظروف المعيشية .



الصفات التي يتسم بها العاطلين في مصر

الصفات التي يتسم بها عاطلين في مصر

- إن الشطر الأعظم من كتلة البطالة يتمثل في بطالة الشباب الذين يدخلون إلى سوق العمل لأول مرة .
- أن البطالة في مصر هي بطالة متعلمة فالغالبية العظمى من عاطلين هم من خريجي الجامعات والمدارس الثانوية .
- ارتفاع نسبة البطالة بين النساء .
- اتجاه معدلات البطالة للارتفاع في الحضر بعد أن كانت في فترات سابقة ترتفع بنسبة أكبر في الريف .

الأسئلة



Wrapping Up

تذكير بموضوعات المحاضرة

- المفاهيم.
- أسباب ظاهرة البطالة في مصر.
- أنواع البطالة.

بِسْمِ اللَّهِ الرَّحْمَنِ الرَّحِيمِ



المحاضرة الثامنة

9/3/2020

تذكير بموضوعات المحاضرة السابقة

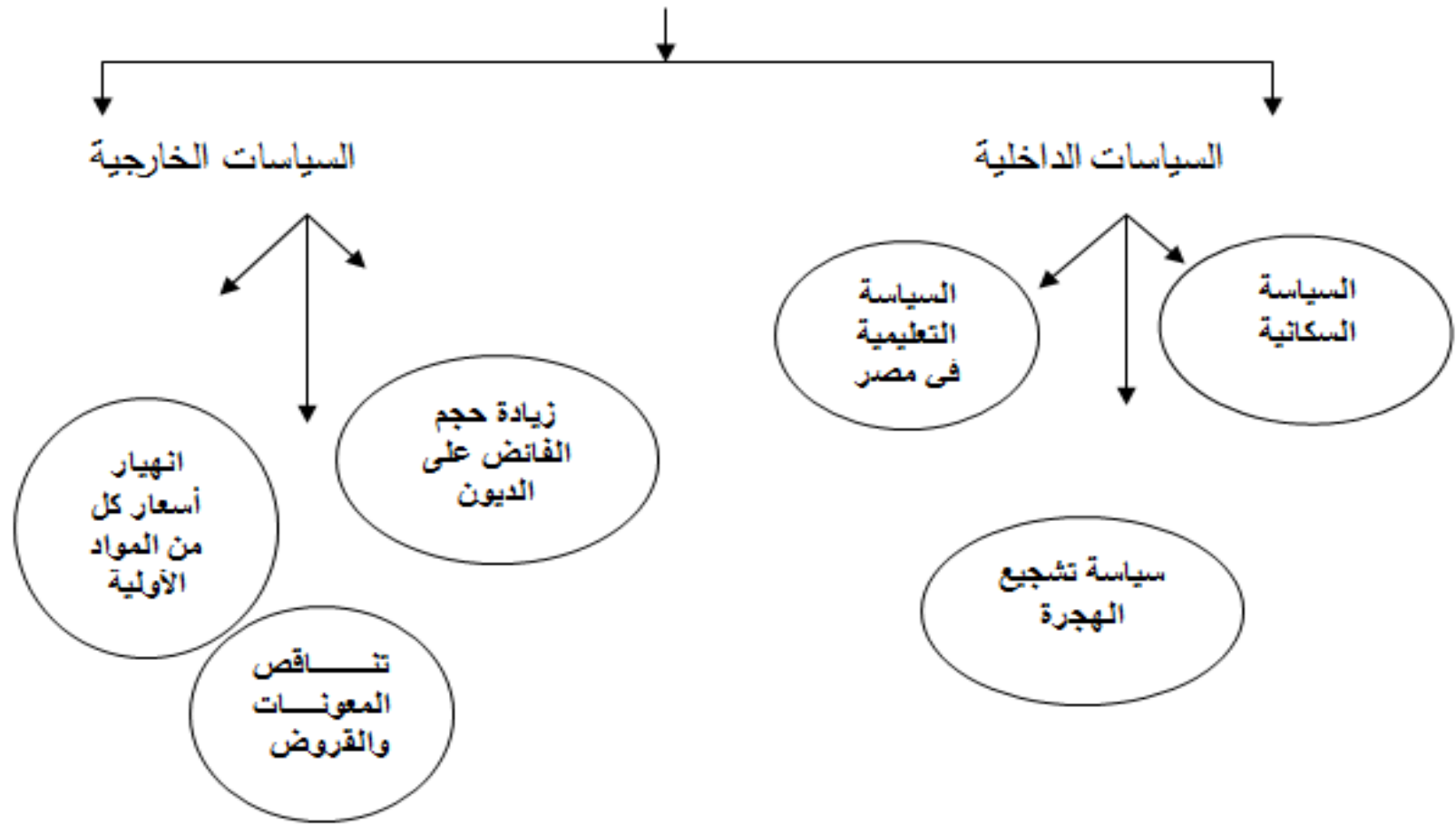
- المفاهيم المرتبطة بالبطالة
- أسباب ظاهرة البطالة في مصر.
- أنواع البطالة.

موضوع المحاضرة

العوامل التي أدت لحدوث البطالة في مصر

السياسات الداخلية
السياسات الخارجية

العوامل التي أدت لحدوث البطالة في مصر



السياسات الداخلية

• السياسة السكانية

- فالنمو السكاني السريع يؤدي إلى زيادة نمو القوى العاملة وبالتالي إلى زيادة عدد الراغبين في الحصول على عمل
- فالزيادة السكانية في حد ذاتها ليست مشكلة وإنما ارتباطها بالظروف الاقتصادية الصعبة التي أدت إلى تخلف معدل النمو الاقتصادي
- ارتباطها بسوء استغلال الموارد البشرية وعدم تنميتها هو الذي جعل منها مشكلة بل أدت إلى مشكلات كثيرة من ضمنها البطالة.

السياسات الداخلية

• عوامل مرتبطة بسياسة التعليم

- التعليم المجاني الذي أتاح الفرصة أمام الجميع للالتحاق بجميع المراحل التعليمية حتى الجامعة ، وساعد التوسع في إنشاء الجامعات والكليات الإقليمية ولكن مجانية التعليم وحدها ليست سبب في مشكلة البطالة وإنما مرتبطة بقضايا أخرى كالقوى العاملة والتوظيف والتعليم الفني والمهني
- ٢- ضعف التنسيق بين سياسة التعليم والتوظيف ، فلابد من توجيه الأفراد إلى المجالات التعليمية والتخصصات المختلفة وفقاً لاحتياجات المجتمع والاقتصاد

السياسات الداخلية

• عوامل مرتبطة بسياسة التعليم

- ٣ - انخفاض مستوى التعليم الفني والمهني بما يتلاءم مع احتياجات سوق العمل.
- ٤ - تصاعد المؤهلات التعليمية بسوق العمل حيث أنه في حالة مواجهة الفائض من المتعلمين من خريجي كافة المستويات يتجه الطلب من سوق العمل إلى الانتقاء على أساس أكثر المتقدمين تعليمياً
- ٥ - تشجيع التعليم المتعلمين للهجرة من الريف إلى الحضر وهذا أدى إلى تحويل البطالة المقنعة في الريف إلى بطالة سافرة في الحضر .

السياسات الداخلية

• عوامل مرتبطة بسياسة التعليم

• ٦- يرتبط بقضية التعليم بعض الجوانب الاجتماعية الموروثة في المجتمع المصري تتمثل في :-

- ١- نظرة التقدير والتبجيل التي توارثتها الأجيال في مصر نحو الشهادة وهذا يفسر تهافت الأفراد على دخول الجامعات .
- ٢- ربط التعليم بالوظيفة الحكومية المضمونة ، مما يؤدي إلى حصر طموحات وقدرات الشباب في قالب جامد مرتبط بالعمل المكتبي .
- ٣ - المساندة الأسرية التي يلقاها الخريج طوال فترة البحث عن عمل من جانب أسرته .
- ٤- مجموعة القيم المرتبطة بتفضيل التعليم الجامعي على التعليم الفني
- والمهني والعمل اليدوي .

السياسات الداخلية

• سياسة تشجيع الهجرة

- بالرغم من أن الدولة اتخذت من الهجرة (داخلية - خارجية) سياسة للحد من مشكلة البطالة في فترة السبعينات إلا أن الهجرة بنوعيتها أدت إلى تفاقم مشكلة البطالة و ظهورها في الثمانينات .

• هجرة داخلية

- الهجرة تؤدي إلى تفوق معدل نمو الباحثين عن العمل على معدل النمو الطبيعي للسكان في مناطق الجذب
- يعتبر توفير فرص عمل حضرية أكثر صعوبة وتكلفة من توفير فرص عمل ريفية
- تركيز الدولة للاستثمارات العامة في مناطق محدودة ساعد على اجتذاب أعداد متزايدة من المهاجرين إليها ، مما أدى إلى ارتفاع معدل البطالة في هذه المناطق الحضرية
- إهمال المحافظات الريفية لفترة زمنية طويلة أدى إلى ارتفاع معدلات البطالة الريفية ، فالقطاع الزراعي وحده لم يعد قادراً على خلق فرص عمل كافية لسكان تلك المناطق .

السياسات الداخلية

• هجرة خارجية

- بالرغم من أن الدولة اتخذتها سياسة صريحة لتصدير العمالة وتوفير فرص عمل للشباب إلا أنها لم تقدم الحل الجذري لعلاج مشكلة البطالة
- في الآونة الأخيرة نجد أن معدلات الهجرة في انخفاض وخاصة في النصف الثاني من الثمانينات حيث تم الاستغناء عن الأعداد المتزايدة من العمالة الوافدة إلى الخارج خاصة الدول العربية

السياسة الخارجية

- فمن المعروف أن فترة الثمانينات قد شهدت ركوداً ملحوظاً في معدلات النمو في (أمريكا) وقد ترتب على عجز الموازنة الأمريكية الضخمة و عجز ميزان مدفوعاتها المستمر نتائج كثيرة في بلدان العالم الثالث منها : -

- ١- زيادة حجم الفائدة على الديون .
- ٢- تناقص المعونات والقروض .
- ٣- انهيار أسعار كل المواد الأولية .

الأسئلة



Wrapping Up

تذكير بموضوعات المحاضرة

- مراجعة عما سبق
- العوامل التي أدت لحدوث البطالة في مصر
- العوامل الداخلية
- العوامل الخارجية

المحاضرة القادمة

سادساً: أبعاد مشكلة البطالة.
سابعاً: الحلول المطروحة لمواجهة مشكلة البطالة.

• شكراً لحسن استماعكم



بِسْمِ اللَّهِ الرَّحْمَنِ الرَّحِيمِ



المحاضرة التاسعة

٢٠٢٠/٣/١٥

تذكير بموضوعات المحاضرة السابقة

- العوامل التي أدت لحدوث البطالة في مصر
- العوامل الداخلية
- العوامل الخارجية

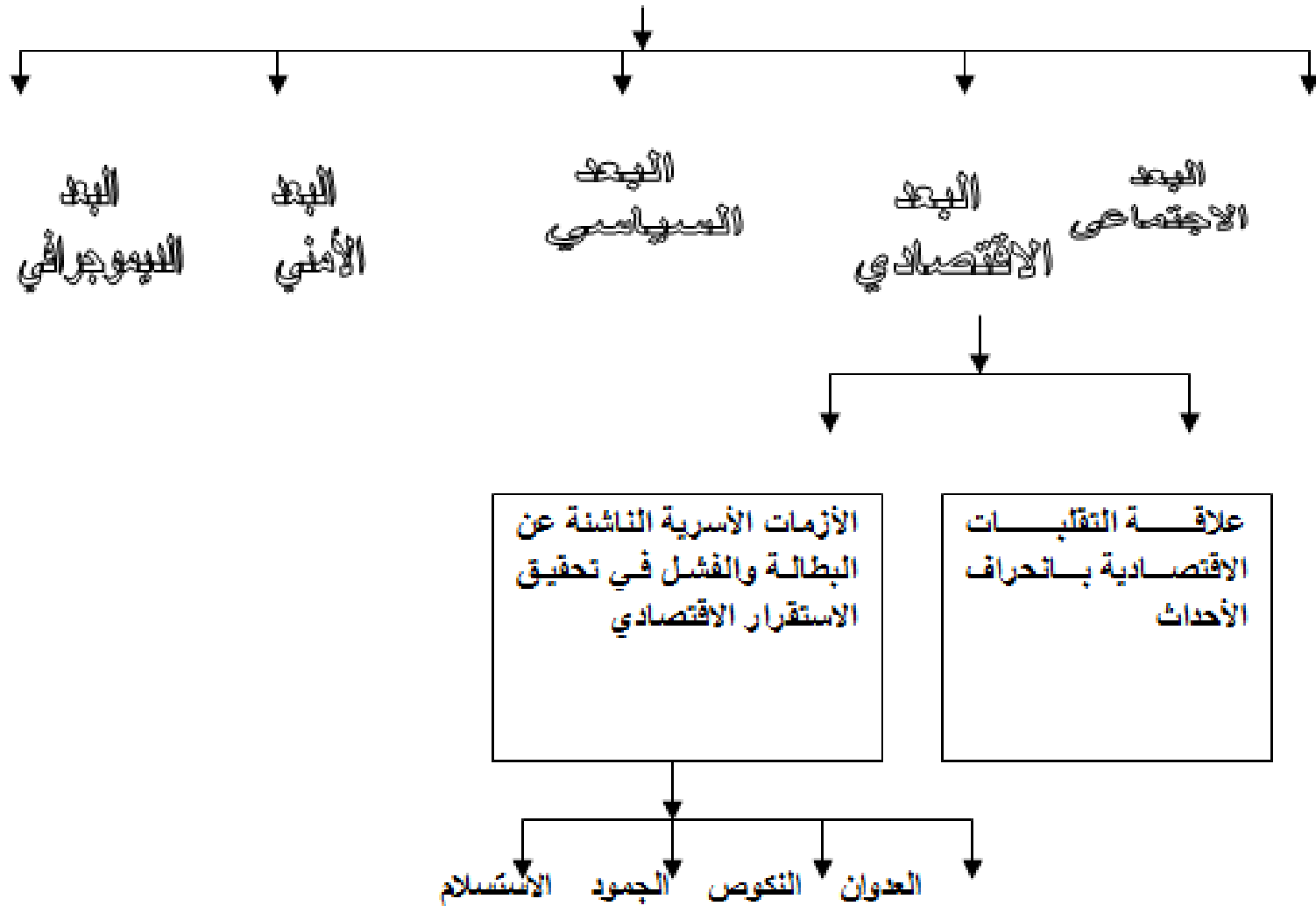
مراجعة سريعة عما تم دراسته

موضوعات المحاضرة

- سادساً: أبعاد مشكلة البطالة.
- سابعاً: الحلول المطروحة لمواجهة مشكلة البطالة.
- ثامناً: السياسات و الأهداف لمواجهة مشكلة البطالة.
- تاسعاً: نماذج و حلول للمشكلة .

أبعاد مشكلة البطالة

أبعاد مشكلة البطالة



أبعاد مشكلة البطالة

• ١- البعد الاجتماعي

- الأسرة هي نواة المجتمع وأمله ، وأن الآباء والأمهات عندما يغفلون عن تربية الأولاد فإن ذلك سيؤدي إلى انحرافهم و سوء خلقهم لعدم وجود الرعاية والحنان والتوجيه السليم .
- وتعتبر البطالة سبب من الأسباب التي تدفع إلى الطلاق
- يساهم مع غيره من الأسباب في دفعهم إلى طريق الانحراف والإجرام
- تؤدي البطالة إلى العزلة الاجتماعية للعاطل ، ومن ثم تضعف عنده القوى الاجتماعية
- ويترتب على ذلك ظهور حالة (الأنومي Anomie) عند العاطل التي تفقده الالتزام بالمعايير والقيم الاجتماعية السائدة واحترامها فيرتكب الجريمة

أبعاد مشكلة البطالة

- انتشرت بعض الجرائم التي تتنافى مع العادات والتقاليد المصرية القديمة مثل جرائم الآداب العامة و التعدي على الآخرين والسرقة والتعدي على أملاك الدولة بهدف الحصول على المال
- وانتشار الإرهاب والتطرف بين شباب هذه المناطق وحالة من الاغتراب لديهم
- وينتج أيضاً عن البطالة درجة من الحقد والبغضاء بين المتعطلين مما يجعلهم قابلين للتعرض للتأثيرات السلبية مما يفقدهم ولاءهم لمجتمعهم .

أبعاد مشكلة البطالة

• البعد الاقتصادي

- إهدار وخسارة لإمكانات وطاقات يمكن أن تساهم في الإنتاج ويمثل ذلك خسارة اقتصادية في القوى القادرة على الإنتاج
- ومع تدهور الأحوال الاقتصادية في أي بلد فإنه يتوقع أن تزيد عدد الجرائم الاقتصادية في فترة قصيرة
- تتولد علاقة اقتصادية غير مباشرة بين البطالة والجريمة عن طريق تأثير أسرة العاطل بهذه الظروف الاقتصادية السيئة فيجنحون إلى الجريمة
- انتشار البطالة في المجتمع من أهم الأسباب التي تؤدي إلى الانحراف حيث نجد رب الأسرة إذا لم يجد عملاً يكسب منه قوته وقوت عياله يكفيهم مطالبهم

أبعاد مشكلة البطالة

• ويمثل البعد الاقتصادي لمشكلة البطالة الجذور الحقيقية للمشكلة ، مما يساعد على تفاقم المشكلة ومن الأبعاد الاقتصادية نذكر ما يلي

- ١- توجيه جزء كبير من الاستثمارات إلى مشروعات قليلة الاستخدام للعمالة ، مما يقلل من توليد فرص عمل جديدة .
- ٢- الخلل في توزيع الاستثمارات والتركيز فيها على الإحلال والتجديد ومشروعات البنية الأساسية قد يقلل من إيجاد فرص عمل جديدة .
- ٣- ارتفاع معدلات التضخم فهناك العديد من الدراسات التي توجد علاقة موجبة بين التضخم والبطالة .
- ٤- تناقص القوة الادخارية للمجتمع بدرجة كبيرة وساعد ذلك على ظهور كثير من الأنماط الاستهلاكية .

أبعاد مشكلة البطالة

• البعد السياسي

- ظهور التيارات السياسية المختلفة حسب الظروف السياسية والاقتصادية والاجتماعية التي تحيط بالمجتمع ككل
- تستغل تلك التيارات وجود ظاهرة أو مشكلة البطالة بالمجتمع وتفرغ كثير من مواطنيه بلا عمل ويبدأ في تشكيل التنظيمات المناهضة لنظام الحكم القائم مما يهدد الأمن السياسي للوطن.
- فإذا لم يتيسر للشباب فرصة عمل في أي قطاع من قطاعات الدولة سواء كان قطاعاً خاصاً أو قطاعاً عاماً فإنه يشعر بخيبة الأمل وعدم الانتماء للمجتمع الذي يعيش فيه ويصبح فريسة سهلة في أيدي الخارجين على الدين و القانون
- . تفاقم من وضع الفقر خاصة بين المتعلمين وقد يكون لهذا أثر بالغ الخطورة على مستوى الاستقرار في المجتمع.

أبعاد مشكلة البطالة

• البعد الأمني

- إن من أخطر الأبعاد لمشكلة البطالة هو البعد الأمني الذي يهدد المجتمع بصفة عامة و أمن الدولة بصفة خاصة ، ويتزايد هذا الخطر زيادة مضطردة مع زيادة مشكلة البطالة حيث تزداد معدلات ارتكاب نوعيات محددة من الجرائم ترتبط ارتباطاً وثيقاً بالبطالة من حيث نوعية الجرائم المرتكبة والمتهم الذي ارتكبها سواء كان عاطلاً أو متعلماً أو غير ذلك .

الخلاصة

- وبوجه عام فيما يتعلق بالعلاقة بين البطالة و الجريمة يتبين ما يلي :-
 - ١- أن البطالة تؤدي وتسبب السلوك الإجرامي لدى الفرد العاطل ، إذا توافرت بعض أو كل العلاقات الاقتصادية والاجتماعية والنفسية التي تساعد على ذلك .
 - ٢- إن العلاقة بين البطالة والجريمة علاقة ديناميكية يُصبح السبب نتيجة والنتيجة سبباً مع استمرارية العلاقة وتعقدها وتشابكها بمرور الزمن .
 - ٣- أن ثمة عوامل اجتماعية تتمثل في العاطل ذاته أو أسرته مثل انتشار الأمية والتفكك الأسري ذات علاقة بالجريمة .
- ومن هذا يتضح أن هناك علاقة طردية بين معدلات البطالة و الجريمة وأن البطالة ظاهرة مركبة ذات أبعاد اجتماعية وسياسية و اقتصادية وديموجرافية تؤثر وتتأثر ببقية الظواهر الاجتماعية

أبعاد مشكلة البطالة

• البعد الديموجرافي

- يعتبر إعادة توزيع السكان في ضوء الموارد الأرضية المتاحة من المشكلات الهامة التي تواجه تخطيط التنمية في مصر
- ويمتاز النسق السكاني في إطار التخلف بالسمات الآتية :-
 - مستوى خصوبة مرتفع ومستوي وفيات متناقص وان كان مازال مرتفعاً بالقياس بمستويات الوفيات في الدول المتقدمة.
 - هجرة داخلية مكثفة من الريف للمدينة .
 - إذا ما اتاحت الفرصة هجرة خارجية واسعة النطاق .
 - توزيع عمري مختل .
 - توزيع جغرافي مختل .
 - تدني في الخصائص السكانية الأساسية مثل مستويات التعليم و الصحة وانتشار البطالة و قلة فرص العمل المتاحة .

مقترحات عامة لمواجهة مشكلة البطالة

مقترحات عامة لمواجهة مشكلة البطالة

- ١- تنمية المواهب ومهارات الكمبيوتر – والاتصال بالانترنت – تعلم اللغات – تدريب الشباب على مهن وحرف يدوية .
- ٢- الاستفادة من المؤسسات التعليمية المختلفة .
- ٣- إيجاد فرص عمل خلال الأجازات في المدرسة .
- ٤- نشر ثقافة من يعرف أكثر يجد عملاً .
- ٥- تفعيل المؤسسات و دورها فى (التعليم - بناء القدرات الشخصية) .
- ٦- تعلم قدرات تسويقية (يتفاعل مع المجتمع – إدارة حوار) .

مقترحات عامة لمواجهة مشكلة البطالة

- ٧- إعادة تأهيل شباب بما يتناسب مع سوق العمل.
- ٨- وضع برمج لتأهيل بعض الافراد (المصانع – المؤسسات – وكالات للتسويق والدعاية – تعلم الطفل للكمبيوتر) .
- ٩- تصدير برامج أو كوادر شبابية للخارج للإطلاع على النماذج الناجحة والاستفادة منها .
- ١٠- إقامة ورش العمل و التنسيق بين كل الوزارات ، وبين الجهات الحكومية و غير الحكومية
- ١١- من الممكن عمل مشروعات من المخلفات (مصادر مواد خام) مع توفير فرص عمل للشباب ، فأفضل طرق للمواجهة هي الاشتراك في المشروعات الصغيرة



Wrapping Up

تذكير بموضوعات المحاضرة

- سادساً: أبعاد مشكلة البطالة.
- سابعاً: الحلول المطروحة لمواجهة مشكلة البطالة..

الأسئلة

المحاضرة القادمة

- السياسات و الأهداف المطروحة لمواجهة البطالة
- نماذج و حلول لمشكلة البطالة

أشكركم علي حسن الاستماع



المحاضرة العاشرة

٢٠٢٠/٣/١٦

بِسْمِ اللَّهِ الرَّحْمَنِ الرَّحِيمِ



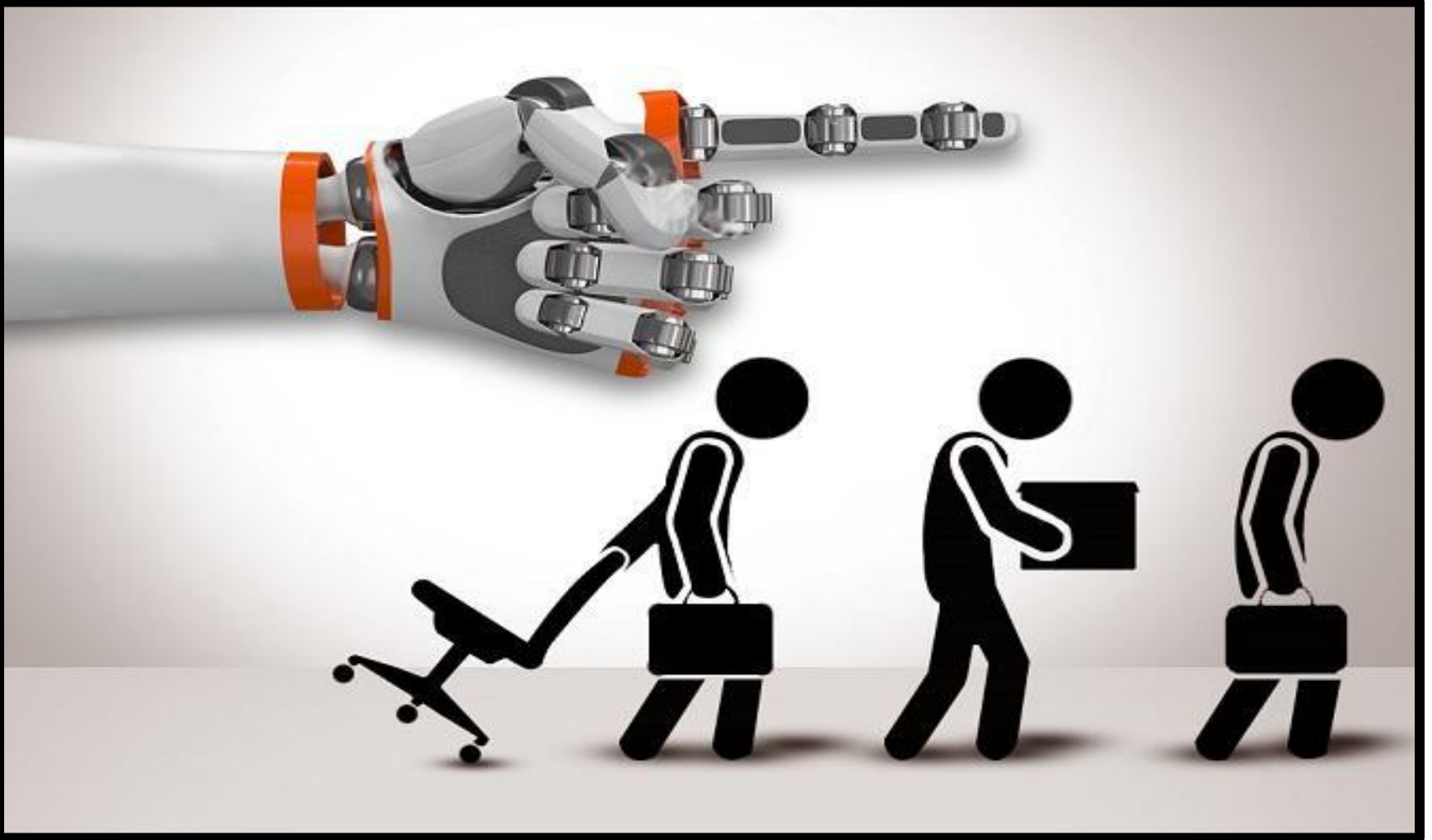
تذكير بموضوعات المحاضرة السابقة

- سادساً: أبعاد مشكلة البطالة.
- سابعاً: الحلول المطروحة لمواجهة مشكلة البطالة..

موضوعات المحاضرة

السياسات و الأهداف المطروحة لمواجهة البطالة
نماذج و حلول لمشكلة البطالة

السياسات و الأهداف المطروحة لمواجهة البطالة



(١) الإجراءات العاجلة للأجل القصير

- تشغيل الطاقات العاطلة الموجودة في مختلف قطاعات الاقتصاد القومي
- دعم و تشجيع القطاع الخاص المحلي .
- توفير الحماية الاجتماعية للعاطلين والتوسع في مشروعات الضمان الاجتماعي .
- وضع برنامج للنهوض بالخدمات الصحية و التعليمية و المرافق العامة .
- التوسع في برامج التدريب و إعادة التدريب في مجال المهن اليدوية و نصف المهارة

٢) إجراءات الأجل الطويل

- خلق فرص عمل منتجة من خلال زيادة حجم الاستثمار بشكل متوازن في مختلف القطاعات .
- الاستفادة من الاستثمارات الأجنبية المباشرة .
- الارتقاء بمستويات التعليم و الصحة و الإسكان و الرعاية الاجتماعية
- إعادة النظر في مكونات سياسات التعليم و التدريب بحيث تلبي سوق العمل .
- اعتماد صيغة الاقتصاد المختلط " عام - خاص - مشترك - تعاوني - إنتاج سلعي صغير .
- ممارسة الدولة للتخطيط الاستراتيجي ومشاركتها في تحديد معدلات النمو والادخار
- الاستثمار و القرارات المتعلقة بالسياسة النقدية و التجارية و المالية .

نماذج و حلول لمشكلة البطالة

نماذج و حلول للمشكلة



١) المشروعات الصغيرة ومواجهة مشكلة البطالة

- ١- لا تحتاج إلى استثمارات كبيرة لأن دوراتها الإنتاجية صغيرة ودورة رأس مالها سريعة .
- ٢- تعتمد على العمل اليدوي الحرفي أكثر من اعتمادها على المعدات التكنولوجية
- ٣- تتميز بالمرونة في العمل و سهولة إدارتها .
- ٤- تستوعب أعداد كبيرة للعمالة حيث أنها قادرة على توظيف (٤٠ %) من القوى العاملة .

المشروعات الصغيرة ومواجهة مشكلة البطالة

- ٥- تقوم بتصنيع مواد نصف مصنعة تعتمد على الصناعات الأخرى ولذلك فبعض هذه المشروعات تغذية لصناعات أخرى .
- ٦- توفير رأس المال يتمثل في أدوات الإنتاج وحدة من المنتجات (٣ : ١) في المشروع الصغير .
- ٧- تتميز بعض المشروعات الصغيرة المرتبطة بفاعليتها للتصدير وجلب عملة للبلاد .
- ٨- تعطي فرصة للراغبين في العمل الذاتي من المثقفين و الفنيين لإظهار قدراتهم ومهاراتهم كما تلبي طموحاتهم في مجال الاستثمار .

٢) دور الصندوق الاجتماعي في مواجهة مشكلة البطالة

- ١- يساعد الشباب في المقارنة بين البدائل المطروحة و اختيار البديل الأمثل
- ٢- يساعدهم في اتخاذ القرار المناسب .
- ٣- يساعد الشباب في أن يصبح مالكا لمشروع إنتاجي صغير .
- ٤- يقدم للشباب المعاونة الفنية و المالية والإجرائية والتسويقية في مرحلة بداية المشروعات حتى يستقر .
- ٥- يعاون في تذليل الصعوبات التي تواجه أصحاب المشروعات .
- ٦- يجعل الشباب على معرفة بالاتجاهات الاقتصادية والقانونية .
- ٧- يساعد الشباب في أعداد خطة الإنتاج وبيع المنتجات و صيانة المعدات

٣) التدريب التحويلي فى منظمات التنمية لمواجهة المشكلة

- تطوير نظم وسياسات التعليم والتدريب والبحث العلمى بما يؤدي إلى الوفاء باحتياجات المجتمع من حيث الكم والكيف من التخصصات والمهارات المطلوبة .
- توجيه الأفراد للتعليم والتدريب على الأعمال التي تتناسب مع استعداداتهم الطبيعية وميولهم الخاصة مع العمل .

المدخل التكاملي لمعالجة مشكلة البطالة على اعتبارات أهمها

- الفهم والتحليل لحلقات التخلف مما يقتضي تكاملا بين المؤسسات المسؤولة في مواجهه المشكلة .
- تطوير أسلوب التنسيق بين الإسهام الشعبي والحكومي وإسهامات قطاع الإنتاج في مواجهه المشكلة وما يترتب عليها
- تطوير وتنمية الإدارة المحلية كأساس للانطلاق نحو برامج تنمية ناجحة دور الأجهزة التعليمية والتدريبية في تطوير هياكل القوى العاملة وإعدادها .

خلاصة القول فيما سبق

- * البطالة هي عدم توافر العمل لشخص راغب فيه مع قدرته عليه في مهنة تتفق مع استعداداته وخبراته وذلك نظراً لحالة سوق العمل ويخرج من هذا الاضطراب أو حالات المرض أو الإصابة .
- * أن البطالة في مصر هي بطالة متعلمة فالغالبية العظمى من العاطلين هم من خريجي الجامعات و المدارس الثانوية
- * مما لا شك فيه أن الزيادة السكانية تعد أحد العوامل المسببة لمشكلة البطالة في مصر
- * للبطالة أبعاد متعددة حيث أنها ظاهرة مركبة تؤثر وتتأثر بغيرها وهذه الأبعاد هي البعد الاجتماعي ، الاقتصادي ، السياسي ، الأمني و البعد الديموجرافي .

خلاصة القول فيما سبق

- * تُعد المشروعات الصغيرة عاملاً هاماً في برامج خلق فرص عمل جديدة للحد من مشكلة البطالة خاصة عندما تتزايد حداثتها نتيجة الإدخال السريع للآليات في قطاعات فسيحة من الاقتصاد القومي فضلاً عن ملائمتها لظروف الشباب المتطلع إلى العمل وإقامة مشروعات .
- * تبرز أهمية التعليم والتدريب والتأهيل للعنصر البشري حيث ان التخطيط الجيد لمستقبل المجتمع مرتبط بمراعاة هذا الأمر .



Wrapping Up

تذكير بموضوعات المحاضرة

- السياسات و الأهداف المطروحة لمواجهة البطالة
- نماذج و حلول لمشكلة البطالة

الأسئلة

المحاضرة القادمة

• مشكلة إدمان المخدرات

المفاهيم المرتبطة بالمخدرات
أنواع المخدرات، تطور عملية الإدمان، أسباب عامة لحدوث الإدمان
الأضرار الناتجة عن تعاطي المخدرات

• شكراً لحسن استماعكم

