

## البحث الرابع

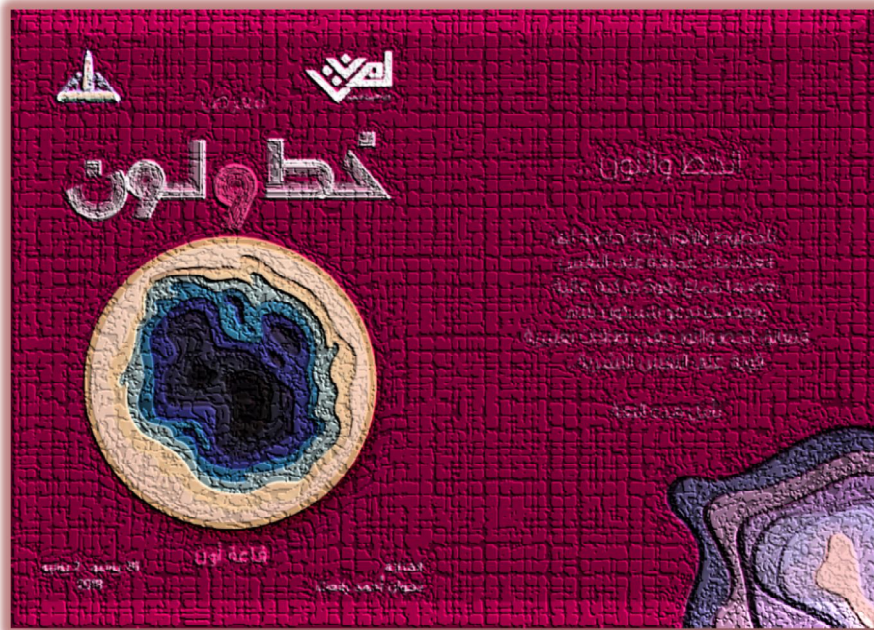
### معرض

العمق الفراغي في التكوينات النحتية ثنائية الابعاد

"قاعه أون للفنون التشكيلية"

كلية التربية النوعية – جامعة عين شمس

٢٦ يونيو – ٣ يوليو ٢٠١٨



## فكرة المعرض:

تقوم فكرة المعرض على تشكيل أعمال نحّية تعتمد على فكرة الإختراق البصري للعمل الفني عن طريق الفراغ الذي يظهر داخل إطار ثنائي الأبعاد ويحتوي على العديد من العلاقات التشكيلية والتركيبية للخامة واستخدام التراكب سواءً كينياً ً كلاً ً في ترتيب العناصر بمستويات متعددة على التوالي لتدعيم الإحساس بالعمق الفراغي في العمل، كذلك استخدام الأشكال الهندسية المشكلة من الورق المقوى بألوان متعددة ذات القيمة الضوئية العالية والتي تأتي في مقدمة العمل وتندرج الألوان ذات القيمة الضوئية الأقل في مستويات العمل المتتالية وذلك لتحقيق مظاهر جديدة للعلاقة بين الأشكال المتعددة المستويات والعمق الفراغي في التكوين النحّي.

وترتبط فكرة المعرض بالبعد الثالث الفراغي في العمل النحّي، وهناك أساليب متعددة يمكن من خلالها تمثيل العلاقات المكانية بين العناصر لإدراك البعد الثالث الفراغي، وتتمثل تلك الأساليب في المستويات المترابطة على التوالي، موضع العناصر على مستوى العمل، التفاوت في الحجم بين العناصر الكبيرة والصغيرة، تحقيق المنظور الخطي في العمل، إضفاء الدلالات اللونية على العمل، وزاوية سقوط الإضاءة على جوانب العمل.

## أهداف المعرض:

- تحقيق رؤية فنية وتشكيلية للعمق الفراغي في التكوين الثنائي الأبعاد
- تبيان الثراء التشكيلي للخامة من خلال التجريب.
- تقديم علاقة تشكيلية جديدة للفراغات المترابطة التي تزيد من تفاعل بناء الشكل
- تحقيق التنوع في تناول التكوين النحّي المنفذ من الألوان المتعددة والتي تعطي ثراء ً لبناء التكوين النحّي

تم مراعاة الآتي أثناء تصميم وتشكيل وتنفيذ التكوينات النحّية:

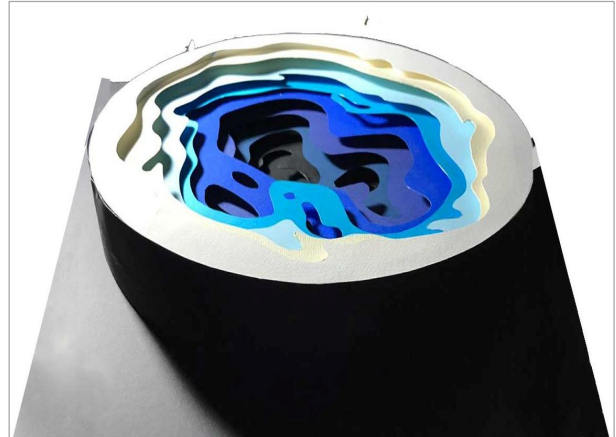
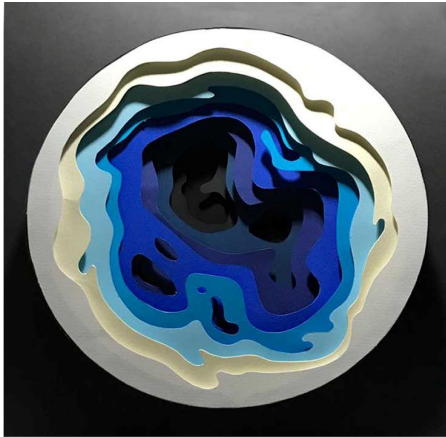
- التأثير المتغير للضوء على العمق الفراغي للتكوين النحّي حيث أنه عامل هام في التأثير على العناصر الشكلية المكونة للعمل النحّي.
- أهميه الخطوط المكونه للهيئات الشكلية بأنواعها (المنحنية، الهندسية المنكسرة، الموجية، ...) لاسطح الطبقات المتكررة في تحقيق إحساس بالحركة التقديرية للعمل.
- أهميه تحديد حيز الفراغ المتمثل في السطح الخارجي للشكل الهندسي المكون للتكوين الفراغي.

- التدرج اللوني لطبقات العمل وبؤرة الإضاءة التي تعمل على إدراك العمق الفراغي.

اعتمدت الباحثة على النقاط التالية في تحليل الأعمال النحتية:

- المجال الفراغي: استخدمت الباحثة الفراغ ليمثل حيز يمكن أن يشغله التكوين النحتي والذي يتحقق عن طريق حركة الضوء
- حركه الخطوط: استخدمت الباحثة مجموعة من الخطوط المحددة للتكوين النحتي بأنواعها الدائرية والمستقيمة والمنحنية والمنكسرة وغيرها بأساليب تشكيل مختلفة كالتداخل والتراكب والتعشيق والتشابك.
- اللون: استخدمت الباحثة مجموعة من الألوان بدرجاتها اللونية المختلفة.
- التنوع في انعكاس الضوء: استخدمت الباحثة الضوء بطرق مختلفة مثل نفاذ وانكسار الضوء على الأسطح المختلفة للتكوين النحتي
- وحده التكوين النحتي: تتحقق الوحدة في العلاق بين العناصر الفعلي المكوني للتكوين النحتي والمدرجات البصري للعمق الفراغي
- تصنف الأعمال إلى ثلاث مجموعات ... المجموعة الأولى تضم الأشكال الهندسية المربعة، المجموعة الثانية تضم لأشكال الهندسية المستديرة، المجموعة الثالثة تضم الأشكال المختلفة الهيئة أو الغير منتظمة الشكل.

### العمل الأول



شكل رقم (١) كانسون ملون، فوم مضغوط، الأبعاد: ٣٨×٣٨×٦ سم

- حركة الخطوط: تظهر الخطوط الدائرية والمنحنية والموجة على كل من المحيط الخارجي والداخلي للعناصر الشكلية المكونة للتكوين الفراغي.
- المجال الفراغي: ينحصر العمق الفراغي متجها إلى الداخل وسط الخطوط المكونة للعمل والتي تضيق كلما اتجهنا للداخل وبالتالي ينحصر الفراغ ويشغل حيزا بين أبعاد التكوين النحتي.
- اللون: استخدمت الباحثة اللونين الأبيض والأزرق بدرجات متفاوتة ومتدرجة، وكل درجة من الدرجات اللونية المستخدمة تعطي حسا مختلفا ودرجات انكسار مختلفة للضوء الساقط عليها وصولا إلى الأزرق الداكن وهو بؤرة العمق الفراغي
- التنوع في لظلال والضوء: تتنوع الانكسارات الضوئية من أسطح العناصر التشكيلية للعمل مكونة أشكال ظليلة عكسية على مستوى الأفق.
- وحدة التكوين النحتي: تتحقق وحدة التكوين النحتي بإندماج الخطوط مع الألوان مع الضوء مع الظلال المنعكسة في كل واحد، مما يحقق التناغم والوحدة بين عناصر التكوين النحتي ووحدته بإختلاف زوايا الرؤية أو المصدر الضوئي.

## العمل الثاني



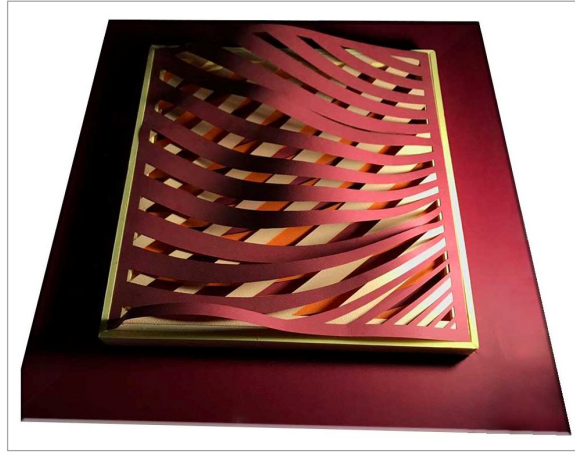
شكل رقم (٥) كانسون ملون، الأبعاد: ٤٠×٤٠×٧سم.

- حركة الخطوط: تظهر الخطوط الموجة على سطح العمل ومتدرجة في الحجم والمساحة من الحركة الواسعة إلى الضيقة، وتكرر المنحنيات الخطية في كل شريحة بنفس الحركة ولكن بمساحة أصغر.



- المجال الفراغي: ينحصر الفراغ البيئي متجهاً إلى الداخل وسط الخطوط المكونة للعمل والتي تضيق كلما اتجهنا للداخل، ويتفاعل الفراغ الذي ينحصر ببؤرة العمل مع الفراغ الخارجي المحيط بالشكل.
- اللون: استخدمت الباحثة تدرج اللون البنفسجي بدرجاته المتنوعة، بداية من اللون الداكن على مقدمة العمل وحتى الدرجة المضيئة في أرضية العمل.
- التنوع في الظلال و الضوء: تتنوع الأشكال الظلية على سطح التكوين النحتي وتختلف باختلاف اتجاه سقوط الضوء.
- وحدة التكوين النحتي: تتحقق وحدة التكوين النحتي من خلال توزيع الظلال والانعكاسات على سطح التكوين النحتي، وكذلك حركه الخطوط في الحيز الفراغي مع التدرجات اللونية المتنوعة كلا في اطار واحد مما يحقق الوحدة في العمل النحتي.

### العمل الثالث



شكل رقم (٣) كانسون ملون + فوم مضغوط، الأبعاد: ٤٥×٤٥×٣سم.

- حركة الخطوط: تظهر حركة الخطوط متخذة مسارات مقوسة منحنية لأعلى (مقعرة ومحدبة) خارج اطار التكوين النحتي، وتتحرك من احدى جانبي التكوين وحتى الجانب الآخر المقابل، وتتجمع بانتظام في مكان واحد على الخط المحدد للعمل النحتي
- المجال الفراغي: يتولد الفراغ بين مساحات العناصر الشكلية وبعضها ويمثل حوالى نصف كتلة العمل ومتصلة بالفراغ الخارجي للتكوين.

- اللون: استخدمت الباحثة اللون الأحمر الداكن متدرجا حتى اللون الأصفر وتم وضع اللون المضيء في الطبقات الخلفية ليؤكد على بنيه الشكل وتفاصيل الخطوط الداخلية للعمل النحتي.
- التنوع في الظلال و الضوء: تنوع الانعكاسات الضوئية على سطح العمل مكونةً <sup>١</sup> خطوط ظليلة عكسية على مستوى الأفق وتقع في داخل التكوين وخارجة.
- وحدة التكوين النحتي: تتحقق وحدة التكوين النحتي بإندماج الخطوط والظلال والتدرجات اللونية من أعلى إلى أسفل معا في وحدة واحدة، وتختلف باختلاف زوايا الرؤية وزاوية المصدر الضوئي.